



КОМИТЕТ ПО ОХРАНЕ ОБЪЕКТОВ КУЛЬТУРНОГО НАСЛЕДИЯ РОСТОВСКОЙ ОБЛАСТИ

ПОСТАНОВЛЕНИЕ

от 28.02.2020 № 20/01-01/1171

г. Ростов-на-Дону

**Об утверждении предмета охраны
объекта культурного наследия регионального значения
«Комплекс зданий Александровской еврейской больницы: главный
административный корпус; двухэтажный корпус; одноэтажный корпус»
по адресу: Ростовская область, г. Ростов-на-Дону, Богатыновский спуск, 27/160,
ул. Социалистическая, литеры А, А1, Б**

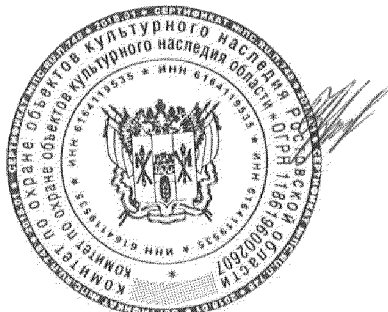
В соответствии с Федеральным законом от 25.06.2002 № 73-ФЗ «Об объектах культурного наследия (памятниках истории и культуры) народов Российской Федерации» комитет по охране объектов культурного наследия Ростовской области **п о с т а н о в л я е т**:

1. Утвердить предмет охраны объекта культурного наследия регионального значения «Комплекс зданий Александровской еврейской больницы: главный административный корпус; двухэтажный корпус; одноэтажный корпус», расположенного по адресу: Ростовская область, г. Ростов-на-Дону, Богатыновский спуск, 27/160, ул. Социалистическая, литеры А, А1, Б, состоящего на государственной охране в соответствии с постановлением Главы Администрации Ростовской области от 09.10.1998 № 411 «О принятии на государственную охрану памятников истории и культуры г. Ростова-на-Дону и мерах по их охране», согласно приложению.

2. Настоящее постановление вступает в силу со дня его официального опубликования.

3. Контроль за выполнением настоящего постановления возложить на заместителя председателя комитета по охране объектов культурного наследия Ростовской области – начальника отдела охраны объектов культурного наследия Коробову И.В.

Председатель комитета
по охране объектов культурного
наследия Ростовской области



И.В. Грунский

Приложение
к постановлению
комитета по охране объектов
культурного наследия
Ростовской области
от 28.02.2020 № 20/01-01/1171

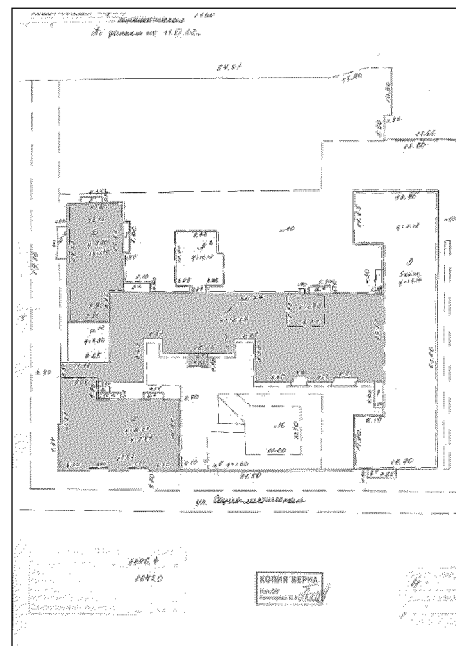
ПРЕДМЕТ ОХРАНЫ

объекта культурного наследия регионального значения
«Комплекс зданий Александровской еврейской больницы: главный
административный корпус; двухэтажный корпус; одноэтажный корпус»,
расположенного по адресу: Ростовская область, г. Ростов-на-Дону,
Богатыновский спуск, 27/160, ул. Социалистическая, литеры А, А1, Б, состоящего
на государственной охране в соответствии с постановлением Главы
Администрации Ростовской области от 09.10.1998 № 411 «О принятии
на государственную охрану памятников истории и культуры
г. Ростова-на-Дону и мерах по их охране»

В состав объекта культурного наследия регионального значения «Комплекс зданий Александровской еврейской больницы: главный административный корпус; двухэтажный корпус; одноэтажный корпус», расположенного по адресу: Ростовская область, г. Ростов-на-Дону, Богатыновский спуск, 27/160, ул. Социалистическая, литеры А, А1, Б, состоящего на государственной охране в соответствии с постановлением Главы Администрации Ростовской области от 09.10.1998 № 411 (далее – объект культурного наследия) входят следующие объекты: «Главный административный корпус» по адресу: пр. Богатыновский спуск, 27/160, ул. Социалистическая, литер А1 (далее – «Главный административный корпус»); «Двухэтажный корпус» по адресу: пр. Богатыновский спуск, 27/160, ул. Социалистическая, литеры А (далее – «Двухэтажный корпус»); «Одноэтажный корпус» по адресу: пр. Богатыновский спуск, 27/160, ул. Социалистическая, литеры Б (далее – «Одноэтажный корпус»). Предметом охраны объекта культурного наследия, являются:

№ п/п	Состав предмета охраны объекта культурного наследия	Особенности объекта культурного наследия, составляющие предмет охраны
1	2	3
1.	<p>Местоположение объекта культурного наследия «Комплекс зданий Александровской еврейской больницы: главный административный корпус; двухэтажный корпус; одноэтажный корпус» на пересечении ул. Социалистической и пр. Богатыновский спуск г. Ростове-на-Дону</p>	 <p style="text-align: center;">местоположение</p>

2. Конструкции, объемно-пространственное и планировочное решения комплекса, сформировавшегося к 1914 году, сложной конфигурации в плане, переменной этажности, с подвалом и многоскатной крышей, включая габариты и конфигурацию территории комплекса, пространственное взаимодействие всех построек, входящих в его состав

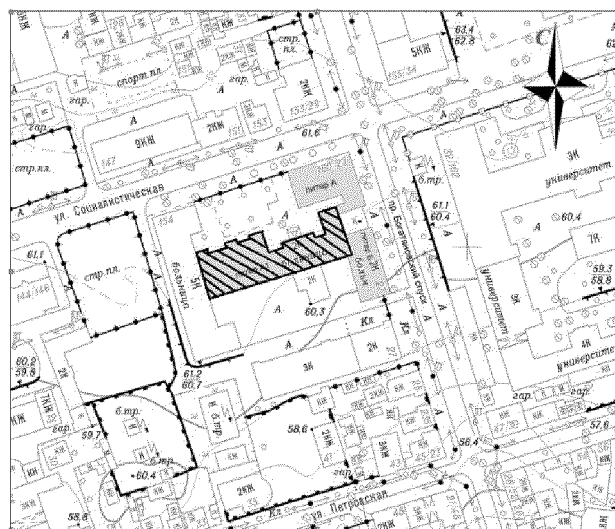


ситуационный план

3. Композиционно-стилистическое и архитектурно-художественное решения объекта культурного наследия, сформировавшегося к 1914 году



4. Конструкции и объемно-пространственная композиция двухэтажного, кирпичного объекта «Главный административный корпус», сложной конфигурации в плане, с подвалом и многоскатной крышей



местоположение «Главный административный корпус»

5. Архитектурно-художественный облик восточной части северного фасада объекта «Главный административный корпус», выполненный с использованием декора и композиционных приемов, характерных для неоклассического направления эклектики, включая:

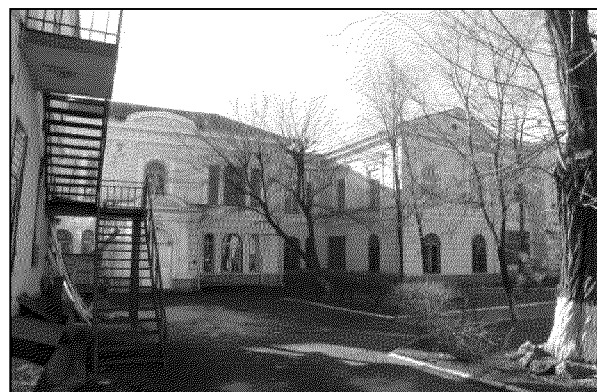
местоположение крайних ризалитов с завершениями треугольными фронтонами, и центрального ризалита, подчеркнутого расположением парадного входа и с завершением дугообразным аттиком, их габариты, конфигурация завершений;

портал парадного входа, включающий полуколонны стилизованного дорического ордера, прямоугольные пьедесталы колонн, лучковый фронтон «разорванной» формы, декоративную вставку фронтона, фигурные накладки и триглифы фриза, оформленные мелкими каннелюрами;

декоративные карнизы и простеночные пилястры в обрамлении оконных проемов 2-го этажа



«Главный административный корпус» (общий вид восточной части с северо-запада);



«Главный административный корпус (общий вид северного фасада);



«Главный административный корпус» (фрагмент северного фасада восточной части);



«Главный административный корпус» (фрагмент
центрального ризалита восточной части
северного фасада);



«Главный административный корпус» (фрагмент
центрального ризалита восточной части
северного фасада)

6. Архитектурно-художественный облик западной части северного фасада объекта «Главный административный корпус», выполненный с использованием декора и композиционных приемов, характерных для стиля модерн, включая:

местоположение боковых раскреповок фасада, их габариты, конфигурацию;

местоположение входов в объект культурного наследия, расположенных в раскреповках, их габариты и декор в обрамлении в виде наличников с стилизованными ушками и завитками мелких волют;

угловые лопатки раскреповок с узкими вертикальными косицами, плакетками сложной конфигурации в оформлении фризовой части раскреповок;

ритм прямоугольных оконных проемов, их габариты, декор в обрамлении;

ритм простеночных лопаток в уровне второго этажа, оформленных мелкими гуттами и узкими желобками каннелюров



«Главный административный корпус (общий вид западной части северного фасада);



«Главный административный корпус (фрагмент



раскреповки западной части северного фасада);

«Главный административный корпус» (фрагмент западной части северного фасада в уровне второго этажа);



«Главный административный корпус» (фрагмент раскреповки в уровне второго этажа западной части северного фасада);



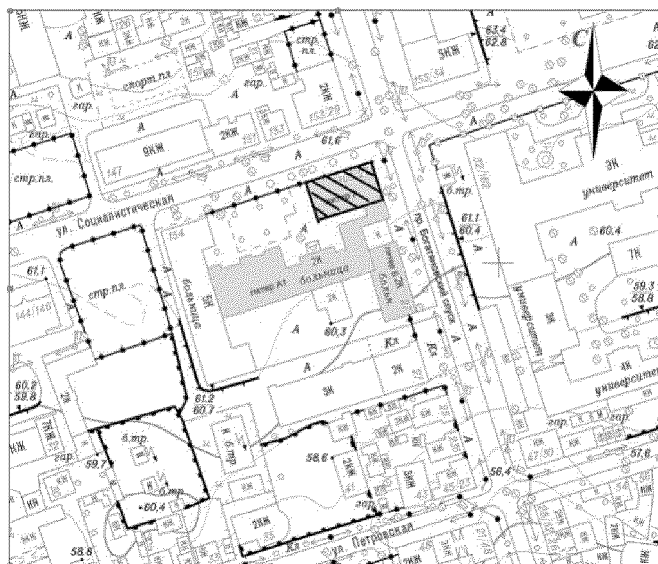
«Главный административный корпус (фрагмент раскреповки западной части северного фасада)

7. Внутренняя междуэтажная двухмаршевая парадная лестница в объеме лестничной клетки, включая ограждение из литых металлических ажурных стоек, ее конструктивное решение, габариты, конфигурация, материал изготовления и местоположение в северной части объекта «Главный административный корпус»



«Главный административный корпус»
(внутренняя междуэтажная лестница в северной части)

8. Конструкции и объемно-пространственная композиция объекта «Двухэтажный корпус», сложной Г-образной конфигурации в плане, кирпичного с подвалом и многоскатной крышей



местоположение «Двухэтажный корпус»

9. Архитектурно-художественный облик парадных фасадов объекта «Двухэтажный корпус», решенный с использованием декора и композиционных приемов, характерных для переходного периода от эклектики к модерну, включая:

местоположение крайних раскреповок северного фасада с треугольными завершениями, их габариты, конфигурацию завершений;

ритм прямоугольных оконных проемов центральной части северного фасада, объединенных подоконными и междуэтажными тягами;

плоские П-образные вставки в простенках проемов второго этажа центральной части фасада и декоративные вставки округлой формы над оконными проемами в уровне первого этажа;

вертикальные вставки в простенках проемов второго этажа боковых раскреповок;

фриз боковых раскреповок с триглифами, мелкими гуттами и плоскими плакетками округлой формы; тумбы парапета крыши



«Двухэтажный корпус» (общий вид с северо-востока);



«Двухэтажный корпус (восточный фасад);



«Двухэтажный корпус» (фрагмент северного фасада);



«Двухэтажный корпус» объекта культурного наследия (крайняя восточная раскреповка северного фасада)

10. Конструкции и объемно-пространственная композиция объекта «Одноэтажный корпус», прямоугольной конфигурации в плане кирпичного, с подвалом и многоскатной крышей



местоположение «Одноэтажный корпус»

11. Архитектурно-художественный облик восточного фасада объекта «Одноэтажный корпус», решенный с использованием декора и композиционных приемов, характерных для неоклассического направления эклектики, включая:

ритм прямоугольных оконных проемов с сложносоставными наличниками в виде узких боковых лопаток, рельефных поясков меандра и прямых карнизных сандриков;

ритм рустованных простеночных пилястр; профилированную тягу, объединяющую выступы простеночные пилястры и подоконные сливы;

перспективные ниши в подоконной части оконных проемов;

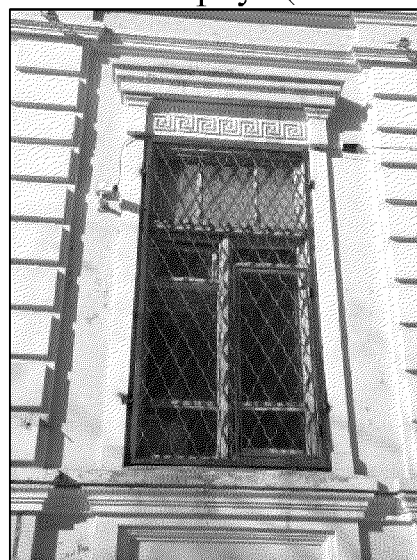
широкий кордон цоколя



«Одноэтажный корпус» (общий вид с юго-востока);



«Одноэтажный корпус (восточный фасад);



«Одноэтажный корпус (фрагмент главного восточного фасада)