



**КОМИТЕТ ПО ОХРАНЕ ОБЪЕКТОВ КУЛЬТУРНОГО
НАСЛЕДИЯ РОСТОВСКОЙ ОБЛАСТИ**

ПРИКАЗ

11.12.2019

№ 20/01-02/155

г. Ростов-на-Дону

Об утверждении охранного обязательства
собственника или иного законного владельца
объекта культурного наследия регионального
значения «Комплекс казенных винных складов:
здание заводоуправления и разливной участок;
контора спиртового отделения;
двухэтажный корпус спиртового отделения;
одноэтажный корпус спиртового отделения;
проходная завода»

В соответствии со статьей 47.6 Федерального закона от 25.06.2002 № 73-ФЗ «Об объектах культурного наследия (памятниках истории и культуры) народов Российской Федерации», приказом Министерства культуры Российской Федерации от 01.07.2015 № 1887 «О реализации отдельных положений статьи 47.6 Федерального закона от 25.06.2002 № 73-ФЗ «Об объектах культурного наследия (памятниках истории и культуры)»

ПРИКАЗЫВАЮ:

1. Утвердить охранное обязательство собственника или иного законного владельца объекта культурного наследия регионального значения «Комплекс казенных винных складов: здание заводоуправления и разливной участок; контора спиртового отделения; двухэтажный корпус спиртового отделения; одноэтажный корпус спиртового отделения; проходная завода», расположенного по адресу: Ростовская область, г. Ростов-на-Дону, пр. Буденновский, 70/234, ул. Варфоломеева, литеры А, А1, Е, Ж, К, Л, включенного в единый государственный реестр объектов культурного наследия (памятников истории и культуры) народов Российской Федерации и состоящего на охране на основании постановления Главы Администрации Ростовской области от 09.10.1998 № 411 «О принятии на государственную охрану памятников истории и культуры г. Ростова-на-Дону и мерах по их охране», согласно приложению.

2. Контроль за выполнением настоящего постановления возложить на заместителя председателя комитета по охране объектов культурного наследия – начальника отдела охраны объектов культурного наследия Коробову И.В.

Председатель комитета по охране объектов
культурного наследия Ростовской области



И.В. Грунский

Приложение
к приказу комитета по охране
объектов культурного наследия
Ростовской области
от « 11 » 12 2019 № 20/01-02/155

УТВЕРЖДЕНО
приказом комитета по охране
объектов культурного наследия
Ростовской области

от « 11 » 12 2019 № 20/01-02/155

**ОХРАННОЕ ОБЯЗАТЕЛЬСТВО
СОБСТВЕННИКА ИЛИ ИНОГО ЗАКОННОГО ВЛАДЕЛЬЦА**
объекта культурного наследия, включенного в единый
государственный реестр объектов культурного наследия
(памятников истории и культуры) народов Российской Федерации

**«Комплекс казенных винных складов: здание заводоуправления и разливной
участок; контора спиртового отделения; двухэтажный корпус спиртового
отделения; одноэтажный корпус спиртового отделения; проходная завода»**

*(указать наименование объекта культурного наследия в соответствии
с правовым актом о его принятии на государственную охрану)*

регистрационный номер объекта культурного наследия
в едином государственном реестре объектов культурного наследия
(памятников истории и культуры) народов Российской Федерации:

6	1	1	4	2	0	1	0	3	7	9	0	0	0	5
---	---	---	---	---	---	---	---	---	---	---	---	---	---	---

**Раздел 1. Данные об объекте культурного наследия, включенном
в единый государственный реестр объектов культурного наследия
(памятников истории и культуры) народов Российской Федерации**
*(заполняются в случае, предусмотренном п. 5 ст. 47.6 Федерального закона от 25.06.2002 № 73-ФЗ
«Об объектах культурного наследия (памятниках истории и культуры) народов Российской Федерации»)*

Отметка о наличии или отсутствии паспорта объекта культурного наследия,
включенного в единый государственный реестр объектов культурного наследия
(памятников истории и культуры) народов Российской Федерации, в отношении
которого утверждено охранное обязательство (далее - объект культурного
наследия):

имеется отсутствует

(нужное отметить знаком «V»)

При наличии паспорта объекта культурного наследия он является неотъемлемой частью охранного обязательства.

При отсутствии паспорта объекта культурного наследия в охранное обязательство вносятся следующие сведения:

1. Сведения о наименовании объекта культурного наследия:

«Комплекс казенных винных складов: здание заводоуправления и разливной участок; контора спиртового отделения; двухэтажный корпус спиртового отделения; одноэтажный корпус спиртового отделения; проходная завода»

2. Сведения о времени возникновения или дате создания объекта культурного наследия, датах основных изменений (перестроек) данного объекта и (или) датах связанных с ним исторических событий:

1901 – 1912 год.

3. Сведения о категории историко-культурного значения объекта культурного наследия:

федерального регионального муниципального значения
(нужное отметить знаком «V»)

4. Сведения о виде объекта культурного наследия:

памятник ансамбль
(нужное отметить знаком «V»)

5. Номер и дата принятия акта органа государственной власти о включении объекта культурного наследия в единый государственный реестр объектов культурного наследия (памятников истории и культуры) народов Российской Федерации:

Постановление Главы Администрации Ростовской области от 09.10.1998 № 411 «О принятии на государственную охрану памятников истории и культуры г. Ростова-на-Дону и мерах по их охране»

6. Сведения о местонахождении объекта культурного наследия (адрес объекта или при его отсутствии описание местоположения объекта):

Ростовская область

(Субъект Российской Федерации)

г. Ростов-на-Дону

(населенный пункт)

улица

**пр. Буденновский
ул. Варфоломеева**

д.

70/234

корп./стр.

**Лит. А
А1, Е, Ж,
К, Л.**

помещение/
квартира

иные сведения:

отсутствуют

7. Сведения о границах территории объекта культурного наследия (для объектов археологического наследия прилагается графическое отражение границ на плане земельного участка, в границах которого он располагается):

Исходная точка 1 территории объекта культурного наследия расположена на северо-западном углу земельного участка кадастровый номер 61:44:0081907:1.

Границы территории объекта культурного наследия проходят:

от точки 1 до точки 2 – на расстоянии 170,93 м в восточном-северо-восточном направлении по границе земельного участка кадастровый номер 61:44:0081907:1;

от точки 2 до точки 3 – на расстоянии 21,26 м в юго-юго-восточном направлении по границе земельного участка кадастровый номер 61:44:0081907:1;

от точки 3 до точки 4 – на расстоянии 12,41 м в юго-юго-восточном направлении по границе земельного участка кадастровый номер 61:44:0081907:1;

от точки 4 до точки 5 – на расстоянии 43,74 м в юго-юго-восточном направлении;

от точки 5 до точки 6 – на расстоянии 7,79 м в юго-юго-восточном направлении;

от точки 6 до точки 7 – на расстоянии 3,85 м в западном-юго-западном направлении;

от точки 7 до точки 8 – на расстоянии 39,11 м в юго-юго-восточном направлении;

от точки 8 до точки 9 – на расстоянии 83,29 м в западном-юго-

западном направлении по границе земельного участка кадастровый номер 61:44:0081907:1;

от точки 9 до точки 10 – на расстоянии 16,57 м в северном направлении по границе земельного участка кадастровый номер 61:44:0081907:1;

от точки 10 до точки 11 – на расстоянии 84,8 м в западном-юго-западном направлении по границе земельного участка кадастровый номер 61:44:0081907:1;

от точки 11 – на расстоянии 106,8 м в северо-северо-западном направлении по границе земельного участка кадастровый номер 61:44:0081907:1 до исходной точки 1.

**Таблица координат характерных точек границы территории
объекта культурного наследия регионального значения
«Комплекс казенных винных складов: здание заводоуправления и
разливной участок; контора спиртового отделения; двухэтажный корпус
спиртового отделения; одноэтажный корпус спиртового отделения;
проходная завода»**

Обозначение (номер) характерной точки	Координаты характерных точек во Всемирной геодезической системе координат (WGS-84)		Координаты характерных точек в местной системе координат (МСК)	
	Северной широты	Восточной долготы	X	Y
Точка 1	47°13'50.95	39°42'11.13	422742.93	2203158.86
Точка 2	47°13'52.57	39°42'18.90	422790.43	2203323.06
Точка 3	47°13'51.91	39°42'19.19	422769.95	2203328.77
Точка 4	47°13'51.53	39°42'19.37	422758.11	2203332.49
Точка 5	47°13'50.17	39°42'19.94	422715.84	2203343.72
Точка 6	47°13'49.93	39°42'20.06	422708.40	2203346.02
Точка 7	47°13'49.89	39°42'19.88	422707.32	2203342.32

<i>Точка 8</i>	<i>47°13'48.69</i>	<i>39°42'20.45</i>	<i>422669.87</i>	<i>2203353.61</i>
<i>Точка 9</i>	<i>47°13'47.90</i>	<i>39°42'16.66</i>	<i>422646.76</i>	<i>2203273.59</i>
<i>Точка 10</i>	<i>47°13'48.42</i>	<i>39°42'16.51</i>	<i>422663.06</i>	<i>2203270.62</i>
<i>Точка 11</i>	<i>47°13'47.65</i>	<i>39°42'12.64</i>	<i>422640.44</i>	<i>2203188.89</i>

Определение географических координат характерных точек границы территории объекта культурного наследия выполнено во Всемирной геодезической системе координат (WGS-84) и в местной системе координат (МСК).

8. Описание предмета охраны объекта культурного наследия:

- 1. Местоположение объекта культурного наследия в системе застройки пр. Буденновского и ул. Варфоломеева города Ростова-на-Дону.*
- 2. Композиционная значимость объекта культурного наследия, являющегося неотъемлемой частью застройки исторической части города Ростова-на-Дону.*
- 3. Конструкции и объемно-пространственная композиция Объекта, литеры А, А1 - здание заводоуправления и разливной участок.*
- 4. Конструкции и объемно-пространственная композиция Объекта, литер Е – здание конторы спиртового отделения.*
- 5. Конструкции и объемно-пространственная композиция Объекта, литер Ж – двухэтажный корпуса спиртового отделения.*
- 6. Конструкции и объемно-пространственная композиция Объекта, литер К – одноэтажный корпус спиртового отделения.*
- 7. Конструкции и объемно-пространственная композиция Объекта, литер Л – проходная.*
- 8. Архитектурно-художественный облик и кирпичный декор Объекта, литеры А, А1, включая: ритм крупномасштабных лопаток, объединяющих верхний и нижний ярусы; профилированные ниши сложной конфигурации верхнего и нижнего ярусов северного фасада; сдвоенные узкие оконные проемы верхнего яруса южного, западного и восточного фасадов; декоративный ступенчатый пояс в уровне верхнего яруса; профилированный венчающий карниз с сухариками; декоративные деревянные кронштейны,*

поддерживающие свесы кровли; двустворчатые двери; деревянные фронтоны с геометрическим орнаментом на слуховых окнах.

9. Архитектурно-художественный облик и кирпичный декор Объекта, литер Е, включая: аттики сложной конфигурации; пилястры; сложно-профилированный карниз с сухариками, наличники полуциркульных слуховых окошек; замки перемычек оконных проемов 1-го этажа.

10. Архитектурно-художественный облик и кирпичный декор Объекта, литер Ж, включая: ритм крупномасштабных лопаток, объединяющих верхний и нижний ярусы фасадов; профилированные ниши сложной конфигурации верхнего и нижнего ярусов северного фасада; сдвоенные узкие оконные проемы верхнего яруса южного, западного и восточного фасадов; декоративный ступенчатый пояс верхнего яруса фасада; профилированный венчающий карниз, подчеркнутый ритмичным рядом сухариков; декоративные деревянные кронштейны, поддерживающие свесы кровли; двустворчатые дощатые двери, оббитые железом; деревянные фронтоны с геометрическим орнаментом на слуховых окошках.

11. Архитектурно-художественный облик и кирпичный декор Объекта, литер К, включая: лопатки со ступенчатыми декоративными вставками в верхней части; замковые камни клинчатых перемычек оконных проемов и декоративных ниш северного фасада; подоконные ниши, оформленные поребриком; венчающий профилированный карниз с декоративным двухъярусным поясом сухариков; декоративные вставки и ритмичный ряд мелких сухариков; дощатые двустворчатые двери с фрамугой; деревянные фронтоны с геометрическим орнаментом на слуховых окнах, мелкий рисунок расстекловки оконных проемов и дверных фрамуг.

12. Архитектурно-художественный облик и кирпичный декор Объекта, литер Л, включая: аттики сложной конфигурации с щипцовым завершением; лопатки с декоративными поясками, фланкирующие углы фасада; профилированный карниз с сухариками; обрамление полуциркульного оконного проема; замки клинчатых перемычек оконных проемов; подоконные тяги с сухариками.

13. Первоначальная 2-х маршевая междуэтажная лестница в здании заводоуправления и разливного участка, литеры А, А1. Ее форма, конструкции и местоположение в южной части Объекта.

14. Участок наружной ограды со стороны пр. Буденновского. Ее форма, конструкция, материал изготовления и материал наружной отделки.

9. Фотографическое (иное графическое) изображение объекта (на момент утверждения охранного обязательства):

Прилагается: 49 изображений.
(указать количество)

10. Сведения о наличии зон охраны данного объекта культурного наследия с указанием номера и даты принятия органом государственной власти акта об утверждении указанных зон либо информация о расположении данного объекта культурного наследия/земельного участка, в границах которого располагается объект археологического наследия, в границах зон охраны другого объекта культурного наследия:

Зона охраны объекта культурного наследия не определены

11. Сведения о требованиях к осуществлению деятельности в границах территории объекта культурного наследия, включенного в единый государственный реестр объектов культурного наследия (памятников истории и культуры) народов Российской Федерации, об особом режиме использования земельного участка, в границах которого располагается объект археологического наследия, установленных статьей 5.1 Федерального закона от 25.06.2002 № 73-ФЗ «Об объектах культурного наследия (памятниках истории и культуры) народов Российской Федерации»:

1) на территории памятника или ансамбля запрещаются строительство объектов капитального строительства и увеличение объемно-пространственных характеристик, существующих на территории памятника или ансамбля объектов капитального строительства; проведение земляных, строительных, мелиоративных и иных работ, за исключением работ по сохранению объекта культурного наследия или его отдельных элементов, сохранению историко-градостроительной или природной среды объекта культурного наследия;

2) на территории памятника, ансамбля разрешается ведение хозяйственной деятельности, не противоречащей требованиям обеспечения сохранности объекта культурного наследия и позволяющей обеспечить функционирование объекта культурного наследия в современных условиях;

3) в случае нахождения памятника или ансамбля на территории достопримечательного места подлежат также выполнению требования и ограничения, установленные в соответствии со статьей 5.1 Федерального закона от 25.06.2002 № 73-ФЗ «Об объектах культурного наследия (памятниках истории и культуры) народов Российской Федерации», для осуществления хозяйственной деятельности на территории достопримечательного места;

4) особый режим использования земельного участка, в границах которого располагается объект археологического наследия, предусматривает возможность проведения археологических полевых работ в порядке, установленном Федеральным законом от 25.06.2002 № 73-ФЗ «Об объектах культурного наследия (памятниках истории и культуры) народов Российской Федерации», земляных, строительных, мелиоративных, хозяйственных работ, указанных в

статье 30 Федерального закона от 25.06.2002 № 73-ФЗ «Об объектах культурного наследия (памятниках истории и культуры) народов Российской Федерации» работ по использованию лесов и иных работ при условии обеспечения сохранности объекта археологического наследия, а также обеспечения доступа граждан к указанному объекту.

12. Иные сведения, предусмотренные Федеральным законом от 25.06.2002 № 73-ФЗ «Об объектах культурного наследия (памятниках истории и культуры) народов Российской Федерации»:

отсутствуют

Раздел 2. Требования к сохранению объекта культурного наследия

(заполняется в соответствии со статьей 47.2 Федерального закона от 25.06.2002 № 73-ФЗ «Об объектах культурного наследия (памятниках истории и культуры) народов Российской Федерации»)

13. Требования к сохранению объекта культурного наследия, включенного в единый государственный реестр объектов культурного наследия (памятников истории и культуры) народов Российской Федерации, предусматривают консервацию, ремонт, реставрацию объекта культурного наследия, приспособление объекта культурного наследия для современного использования либо сочетание указанных мер.

Состав (перечень) и сроки (периодичность) проведения работ по сохранению объекта культурного наследия, в отношении которого утверждено охранное обязательство, определяются соответствующим органом охраны объектов культурного наследия:

комитетом по охране объектов культурного наследия Ростовской области

(указать наименование органа охраны объектов культурного наследия, утвердившего охранное обязательство)

на основании акта технического состояния объекта культурного наследия, составленного в порядке, установленном пунктом 2 статьи 47.2 Федерального закона от 25.06.2002 № 73-ФЗ «Об объектах культурного наследия (памятниках истории и культуры) народов Российской Федерации».

14. Лицо (лица), указанное (указанные) в пункте 11 статьи 47.6 Федерального закона от 25.06.2002 № 73-ФЗ «Об объектах культурного наследия (памятниках истории и культуры) народов Российской Федерации», обязано (обязаны) обеспечить финансирование и организацию проведения научно-исследовательских, изыскательских, проектных работ, консервации, ремонта, реставрации и иных работ, направленных на обеспечение физической сохранности объекта культурного наследия и сохранение предмета охраны объекта культурного наследия, в порядке, установленном Федеральным законом от 25.06.2002 № 73-ФЗ «Об объектах культурного наследия (памятниках истории

и культуры) народов Российской Федерации».

В случае обнаружения при проведении работ по сохранению объекта культурного наследия объектов, обладающих признаками объекта культурного наследия, в том числе объектов археологического наследия, собственник или иной законный владелец обязан незамедлительно приостановить работы и направить в течение трех рабочих дней со дня их обнаружения заявление в письменной форме об указанных объектах в региональный орган охраны объектов культурного наследия:

комитет по охране объектов культурного наследия Ростовской области

(указать наименование соответствующего регионального органа охраны объектов культурного наследия. В случае если охранное обязательство утверждено не данным органом охраны, указать его полное наименование и почтовый адрес)

Дальнейшее взаимодействие с региональным органом охраны объектов культурного наследия собственник или иной законный владелец объекта культурного наследия обязан осуществлять в порядке, установленном статьей 36 Федерального закона от 25.06.2002 № 73-ФЗ «Об объектах культурного наследия (памятниках истории и культуры) народов Российской Федерации».

15. Работы по сохранению объекта культурного наследия должны организовываться собственником или иным законным владельцем объекта культурного наследия в соответствии с порядком, предусмотренным статьей 45 Федерального закона от 25.06.2002 № 73-ФЗ «Об объектах культурного наследия (памятниках истории и культуры) народов Российской Федерации».

16. Собственник (иной законный владелец) земельного участка, в границах которого расположен объект археологического наследия, обязан:

- обеспечивать неизменность внешнего облика;
- сохранять целостность, структуру объекта археологического наследия;
- организовывать и финансировать спасательные археологические полевые работы на данном объекте археологического наследия в случае, предусмотренном статьей 40, и в порядке, установленном статьей 45.1 Федерального закона от 25.06.2002 № 73-ФЗ «Об объектах культурного наследия (памятниках истории и культуры) народов Российской Федерации».

Раздел 3. Требования к содержанию объекта культурного наследия

(заполняется в соответствии со статьей 47.3 Федерального закона от 25.06.2002 № 73-ФЗ «Об объектах культурного наследия (памятниках истории и культуры) народов Российской Федерации»)

17. При содержании и использовании объекта культурного наследия, включенного в единый государственный реестр объектов культурного наследия (памятников истории и культуры) народов Российской Федерации, в целях поддержания в надлежащем техническом состоянии без ухудшения физического состояния и (или) изменения предмета охраны данного объекта культурного наследия лица, указанные в пункте 11 статьи 47.6 Федерального закона от

25.06.2002 № 73-ФЗ «Об объектах культурного наследия (памятниках истории и культуры) народов Российской Федерации», обязаны:

1) осуществлять расходы на содержание объекта культурного наследия и поддержание его в надлежащем техническом, санитарном и противопожарном состоянии;

2) не проводить работы, изменяющие предмет охраны объекта культурного наследия либо ухудшающие условия, необходимые для сохранности объекта культурного наследия;

3) не проводить работы, изменяющие облик, объемно-планировочные и конструктивные решения и структуры, интерьер объекта культурного наследия в случае, если предмет охраны объекта культурного наследия не определен;

4) соблюдать установленные статьей 5.1 Федерального закона от 25.06.2002 № 73-ФЗ «Об объектах культурного наследия (памятниках истории и культуры) народов Российской Федерации» требования к осуществлению деятельности в границах территории объекта культурного наследия, особый режим использования земельного участка, водного объекта или его части, в границах которых располагается объект археологического наследия;

5) не использовать объект культурного наследия (за исключением оборудованных с учетом требований противопожарной безопасности объектов культурного наследия, предназначенных либо предназначавшихся для осуществления и (или) обеспечения указанных ниже видов хозяйственной деятельности, и помещений для хранения предметов религиозного назначения, включая свечи и лампадное масло):

под склады и объекты производства взрывчатых и огнеопасных материалов, предметов и веществ, загрязняющих интерьер объекта культурного наследия, его фасад, территорию и водные объекты и (или) имеющих вредные паргазообразные и иные выделения;

под объекты производства, имеющие оборудование, оказывающее динамическое и вибрационное воздействие на конструкции объекта культурного наследия, независимо от мощности данного оборудования;

под объекты производства и лаборатории, связанные с неблагоприятным для объекта культурного наследия температурно-влажностным режимом и применением химически активных веществ;

б) незамедлительно извещать:

комитет по охране объектов культурного наследия Ростовской области

(указать наименование органа охраны объектов культурного наследия, утвердившего охранное обязательство)

обо всех известных ему повреждениях, авариях или об иных обстоятельствах, причинивших вред объекту культурного наследия, включая объект археологического наследия, земельному участку в границах территории объекта культурного наследия или угрожающих причинением такого вреда, и

безотлагательно принимать меры по предотвращению дальнейшего разрушения, в том числе проводить противоаварийные работы в порядке, установленном для проведения работ по сохранению объекта культурного наследия;

7) не допускать ухудшения состояния территории объекта культурного наследия, включенного в единый государственный реестр объектов культурного наследия (памятников истории и культуры) народов Российской Федерации, поддерживать территорию объекта культурного наследия в благоустроенном состоянии.

18. Собственник жилого помещения, являющегося объектом культурного наследия или частью такого объекта, обязан выполнять требования к сохранению объекта культурного наследия в части, предусматривающей обеспечение поддержания объекта культурного наследия или части объекта культурного наследия в надлежащем техническом состоянии без ухудшения физического состояния и изменения предмета охраны объекта культурного наследия.

19. В случае обнаружения при проведении работ на земельном участке в границах территории объекта культурного наследия объектов, либо на земельном участке, в границах которого располагается объект археологического наследия, объектов, обладающих признаками объекта культурного наследия, лица, указанные в пункте 11 статьи 47.6 Федерального закона от 25.06.2002 № 73-ФЗ «Об объектах культурного наследия (памятниках истории и культуры) народов Российской Федерации», осуществляют действия, предусмотренные подпунктом 2 пункта 3 статьи 47.2 Федерального закона от 25.06.2002 № 73-ФЗ «Об объектах культурного наследия (памятниках истории и культуры) народов Российской Федерации».

20. В случае если содержание или использование объекта культурного наследия, включенного в единый государственный реестр объектов культурного наследия (памятников истории и культуры) народов Российской Федерации, а также земельного участка, в границах которого располагается объект археологического наследия, может привести к ухудшению состояния данного объекта культурного наследия и (или) предмета охраны данного объекта культурного наследия, в предписании, направляемом

комитетом по охране объектов культурного наследия Ростовской области

(указать наименование органа охраны объектов культурного наследия, утвердившего охранное обязательство)

собственнику или иному законному владельцу объекта культурного наследия, устанавливаются следующие требования:

1) к видам хозяйственной деятельности с использованием объекта культурного наследия, включенного в реестр, земельного участка, в границах которого располагается объект археологического наследия, либо к видам хозяйственной деятельности, оказывающим воздействие на указанные объекты, в том числе ограничение хозяйственной деятельности;

2) к использованию объекта культурного наследия, включенного в реестр, земельного участка, в границах которого располагается объект археологического наследия, при осуществлении хозяйственной деятельности, предусматривающие в том числе ограничение технических и иных параметров воздействия на объект культурного наследия;

3) к благоустройству в границах территории объекта культурного наследия, включенного в реестр, земельного участка, в границах которого располагается объект археологического наследия.

Раздел 4. Требования к обеспечению доступа граждан Российской Федерации, иностранных граждан и лиц без гражданства к объекту культурного наследия, включенному в реестр

(заполняется в соответствии со статьей 47.4 Федерального закона от 25.06.2002 № 73-ФЗ «Об объектах культурного наследия (памятниках истории и культуры) народов Российской Федерации»)

21. Условия доступа к объекту культурного наследия, включенному в реестр (периодичность, длительность и иные характеристики доступа), устанавливаются соответствующим органом охраны объектов культурного наследия, определенным пунктом 7 статьи 47.6 Федерального закона от 25.06.2002 № 73-ФЗ «Об объектах культурного наследия (памятниках истории и культуры) народов Российской Федерации», с учетом мнения собственника или иного законного владельца такого объекта, а также с учетом вида объекта культурного наследия, включенного в реестр, категории его историко-культурного значения, предмета охраны, физического состояния объекта культурного наследия, требований к его сохранению, характера современного использования данного объекта культурного наследия, включенного в реестр.

Условия доступа к объектам культурного наследия, включенным в реестр, используемым в качестве жилых помещений, а также к объектам культурного наследия религиозного назначения, включенным в реестр, устанавливаются соответствующим органом охраны объектов культурного наследия по согласованию с собственниками или иными законными владельцами этих объектов культурного наследия.

При определении условий доступа к памятникам или ансамблям религиозного назначения учитываются требования к внешнему виду и поведению лиц, находящихся в границах территорий указанных объектов культурного наследия религиозного назначения, соответствующие внутренним установлениям религиозной организации, если такие установления не противоречат законодательству Российской Федерации.

В случае, если интерьер объекта культурного наследия не относится к предмету охраны объекта культурного наследия, требование к обеспечению доступа во внутренние помещения объекта культурного наследия, включенного в реестр, не может быть установлено.

Условия доступа к объектам культурного наследия, расположенным на территории Российской Федерации и предоставленным в соответствии с международными договорами Российской Федерации дипломатическим представительствам и консульским учреждениям иностранных государств в Российской Федерации, международным организациям, а также к объектам культурного наследия, находящимся в собственности иностранных государств и международных организаций, устанавливаются в соответствии с международными договорами Российской Федерации.

Физические и юридические лица, проводящие археологические полевые работы, имеют право доступа к объектам археологического наследия, археологические полевые работы на которых предусмотрены разрешением (открытым листом) на проведение археологических полевых работ. Физическим и юридическим лицам, проводящим археологические полевые работы, в целях проведения указанных работ собственниками и (или) пользователями земельных участков, в границах которых расположены объекты археологического наследия, должен быть обеспечен доступ к земельным участкам, участкам водных объектов, участкам лесного фонда, на территорию, определенную разрешением (открытым листом) на проведение археологических полевых работ.

Раздел 5. Требования к размещению наружной рекламы на объектах культурного наследия, их территориях

(заполняется в случаях, определенных подпунктом 4 пункта 2 статьи 47.6 Федерального закона от 25.06.2002 № 73-ФЗ

«Об объектах культурного наследия (памятниках истории и культуры) народов Российской Федерации»)

22. Требования к размещению наружной рекламы:

Не допускается распространение наружной рекламы на объектах культурного наследия, включенных в единый государственный реестр объектов культурного наследия (памятников истории и культуры) народов Российской Федерации, а также на их территориях, за исключением достопримечательных мест.

Запрет или ограничение распространения наружной рекламы на объектах культурного наследия, находящихся в границах достопримечательного места и включенных в единый государственный реестр объектов культурного наследия (памятников истории и культуры) народов Российской Федерации, а также требования к ее распространению устанавливаются соответствующим органом охраны объектов культурного наследия, определенным пунктом 7 статьи 47.6 Федерального закона от 25.06.2002 № 73-ФЗ «Об объектах культурного наследия (памятниках истории и культуры) народов Российской Федерации», и вносятся в правила землепользования и застройки, разработанные в соответствии с Градостроительным кодексом Российской Федерации.

Указанные требования не применяются в отношении распространения на объектах культурного наследия, их территориях наружной рекламы, содержащей исключительно информацию о проведении на объектах культурного наследия, их территориях театрально-зрелищных, культурно-просветительных и зрелищно-

развлекательных мероприятий или исключительно информацию об указанных мероприятиях с одновременным упоминанием об определенном лице как о спонсоре конкретного мероприятия при условии, если такому упоминанию отведено не более чем десять процентов рекламной площади (пространства). В таком случае актом соответствующего органа охраны объектов культурного наследия устанавливаются требования к размещению наружной рекламы на данном объекте культурного наследия (либо его территории), включая место (места) ее возможного размещения, требования к внешнему виду, цветовым решениям, способам крепления.

**Раздел 6. Иные обязанности лица (лиц), указанного (указанных)
в пункте 11 статьи 47.6 Федерального закона от 25.06.2002 № 73-ФЗ
«Об объектах культурного наследия (памятниках истории и культуры)
народов Российской Федерации»**

23. Для лица (лиц), указанного (указанных) в пункте 11 статьи 47.6 Федерального закона от 25.06.2002 № 73-ФЗ «Об объектах культурного наследия (памятниках истории и культуры) народов Российской Федерации», устанавливаются обязанности:

1) по финансированию мероприятий, обеспечивающих выполнение требований в отношении объекта культурного наследия, включенного в реестр, установленных статьями 47.2 - 47.4 Федерального закона от 25.06.2002 № 73-ФЗ «Об объектах культурного наследия (памятниках истории и культуры) народов Российской Федерации»;

2) по соблюдению требований к осуществлению деятельности в границах территории объекта культурного наследия, включенного в реестр, либо особого режима использования земельного участка, в границах которого располагается объект археологического наследия, установленных статьей 5.1 Федерального закона от 25.06.2002 № 73-ФЗ «Об объектах культурного наследия (памятниках истории и культуры) народов Российской Федерации».

24. Собственник, иной законный владелец, пользователи объекта культурного наследия, земельного участка, в границах которого располагается объект археологического наследия (в случае, указанном в пункте 11 статьи 47.6 Федерального закона от 25.06.2002 № 73-ФЗ «Об объектах культурного наследия (памятниках истории и культуры) народов Российской Федерации»), а также все лица, привлеченные ими к проведению работ по сохранению (содержанию) объекта культурного наследия, обязаны соблюдать требования, запреты и ограничения, установленные законодательством об охране объектов культурного наследия.

25. Дополнительные требования в отношении объекта культурного наследия

Собственник или иной законный владелец объекта культурного наследия в

соответствии с приложением № 3 к Приказу от 01.07.2015 № 1887 «О реализации отдельных положений статьи № 47.6 Федерального закона от 25 июня 2002 г. № 73-ФЗ «Об объектах культурного наследия (памятниках истории и культуры) народов Российской Федерации» ежегодно представляет в орган охраны объектов культурного наследия – комитет по охране объектов культурного наследия Ростовской области, уведомление о выполнении требований охранного обязательства в отношении принадлежащего ему объекта культурного наследия (далее – Уведомление).

К Уведомлению должны прилагаться фотографические изображения объекта культурного наследия, позволяющие зафиксировать индивидуальные особенности объекта культурного наследия на момент представления Уведомления.

Уведомление направляется в Орган охраны заказным почтовым отправлением с уведомлением о вручении либо в форме электронного документа, подписанного электронной подписью.

Уведомление направляется в Орган охраны в срок не позднее 1 июля года, следующего за отчетным.

Приложения к охранному обязательству, утвержденному приказом комитета по охране объекта культурного наследия Ростовской области от «11» 12 2019 № 20/01-02/155

Приложение. Фотофиксация объекта культурного наследия на момент утверждения охранного обязательства – 49 изображений на 33 листах.

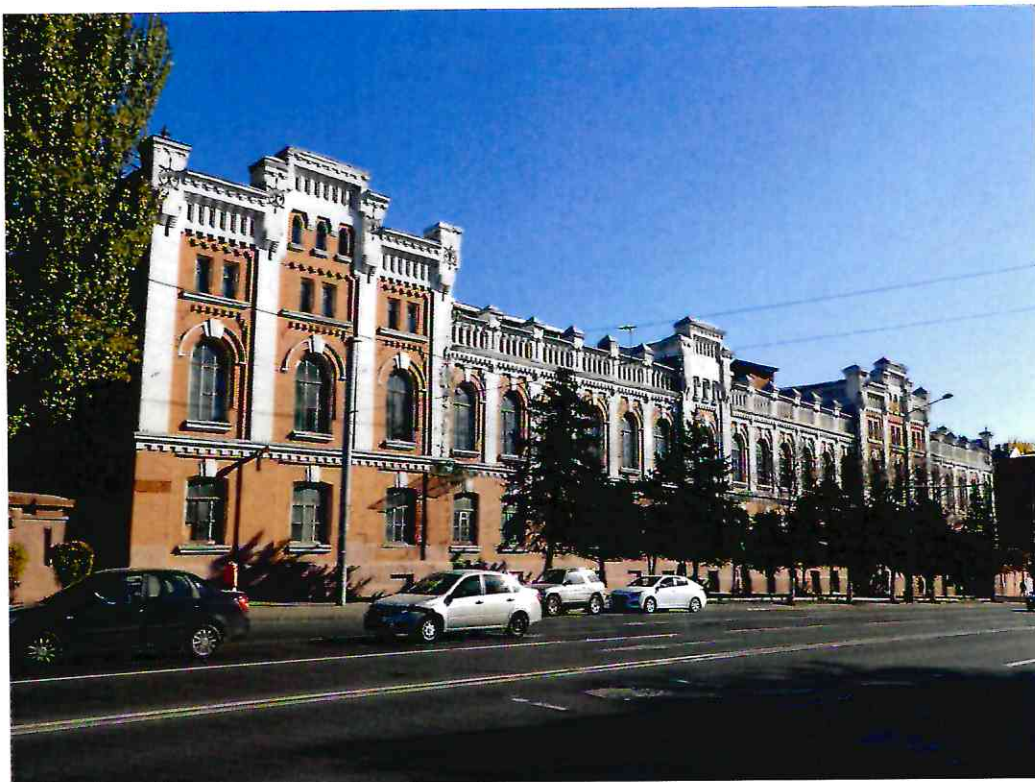
Приложение
к охранному обязательству,
утвержденному приказом
комитета по охране объектов
культурного наследия
Ростовской области
от 11.12.2019 № 20/01-02/155

ФОТОФИКСАЦИЯ ОБЪЕКТА КУЛЬТУРНОГО НАСЛЕДИЯ

«Комплекс казенных винных складов: здание заводоуправления и разливной участок; контора спиртового отделения; двухэтажный корпус спиртового отделения; одноэтажный корпус спиртового отделения; проходная завода»,
расположенного по адресу: Ростовская область, г. Ростов-на-Дону,
пр. Буденновский, 70/234, ул. Варфоломеева, литеры А, А1, Е, Ж, К, Л).

1. Объект культурного наследия «Комплекс казенных винных складов: здание заводоуправления и разливной участок; контора спиртового отделения; двухэтажный корпус спиртового отделения; одноэтажный корпус спиртового отделения; проходная завода» (далее — Объект). Вид литера А, входящего в состав Объекта с северо-запада.
2. Вид литера А, входящего в состав Объекта с юго-запада.
3. Общий вид южного фасада литера А, входящего в состав Объекта.
4. Раскреповка западного фасада литера А, входящего в состав Объекта.
5. Арочные окна 2-го этажа западного фасада литера А, входящего в состав Объекта.
6. Козырек крыльца западного фасада литера А, входящего в состав Объекта.
7. Декор венчающего карниза западного фасада литера А, входящего в состав Объекта.
8. Световой фонарь и декор венчающего карниза западного фасада литера А, входящего в состав Объекта.
9. Следы длительного замачивания и вертикальная трещина в кирпичной кладке фасадной стены литера А, входящего в состав Объекта.
10. Следы длительного замачивания и деструкция кирпичной кладки стены западного фасада литера А, входящего в состав Объекта.
11. Вид с северо-востока литеров А, А1, входящих в состав Объекта.
12. Общий вид восточного фасада литера А, входящего в состав Объекта.
13. Поздняя закладка кирпичом оконного проема 1-го этажа восточного фасада литера А, входящего в состав Объекта.
14. Разрушение откоса арочного окна 2-го этажа восточного фасада литера А, входящего в состав Объекта.
15. Глубокая диагональная трещина и искривление междуэтажного карниза восточного фасада литера А, входящего в состав Объекта.
16. Диагональная трещина в перемычке окна 1-го этажа восточного фасада литера А, входящего в состав Объекта.

17. Конструкции перекрытия помещения подвала литера А, входящего в состав Объекта.
18. Помещение подвала литера А, входящего в состав Объекта.
19. Вестибюль литера А, входящего в состав Объекта.
20. Зал 2-го этажа литера А, входящего в состав Объекта.
21. Помещение 2-го этажа литера А, входящего в состав Объекта.
22. Световой фонарь в помещении 2-го этажа литера А, входящего в состав Объекта.
23. Зал 2-го этажа литера А, входящего в состав Объекта.
24. Помещение 2-го этажа литера А, входящего в состав Объекта.
25. Помещение 2-го этажа литера А, входящего в состав Объекта.
26. Зал 2-го этажа литера А, входящего в состав Объекта.
27. Помещение 1-го этажа литера А, входящего в состав Объекта.
28. Помещение 1-го этажа литера А, входящего в состав Объекта.
29. Помещение чердака, стропильные конструкции крыши литера А, входящего в состав Объекта.
30. Помещение чердака, ленточное остекление светового фонаря литера А, входящего в состав Объекта.
31. Помещение чердака. Кирпичный декор внутренней стены литера А, входящего в состав Объекта.
32. Балки перекрытия в помещении чердака литера А, входящего в состав Объекта.
33. Внутренняя междуэтажная лестница литера А, входящего в состав Объекта.
34. Наружная ограда и ворота местного проезда со стороны пр. Буденновского.
35. Общий вид западного фасада литера Е, входящего в состав Объекта.
36. Общий вид северного фасада литера Е, входящего в состав Объекта.
37. Общий вид северного фасада литера Ж, входящего в состав Объекта.
38. Фрагмент северного фасада литера Ж, входящего в состав Объекта.
39. Трещины, разрушение кирпичной кладки венчающего карниза северного фасада литера Ж, входящего в состав Объекта.
40. Помещение 1-го этажа с обходной галереей верхнего яруса литера Ж, входящего в состав Объекта.
41. Помещение 1-го этажа с обходной галереей верхнего яруса. Глубокая вертикальная трещина в стене северного фасада литера Ж, входящего в состав Объекта.
42. Вид с северо-востока литеров З, К, входящих в состав Объекта.
43. Вид с северо-запада литера К, входящего в состав Объекта.
44. Вид с юго-востока литера К, входящего в состав Объекта.
45. Общий вид южного фасада литера К, входящего в состав Объекта.
46. Вид с северо-запада литера Л, входящего в состав Объекта.
47. Общий вид южного фасада литера Л, входящего в состав Объекта.
48. Проходная литера Л, входящего в состав Объекта.
49. Помещение охраны литера Л, входящего в состав Объекта.



1. Вид литера А, входящего в состав Объекта с северо-запада.



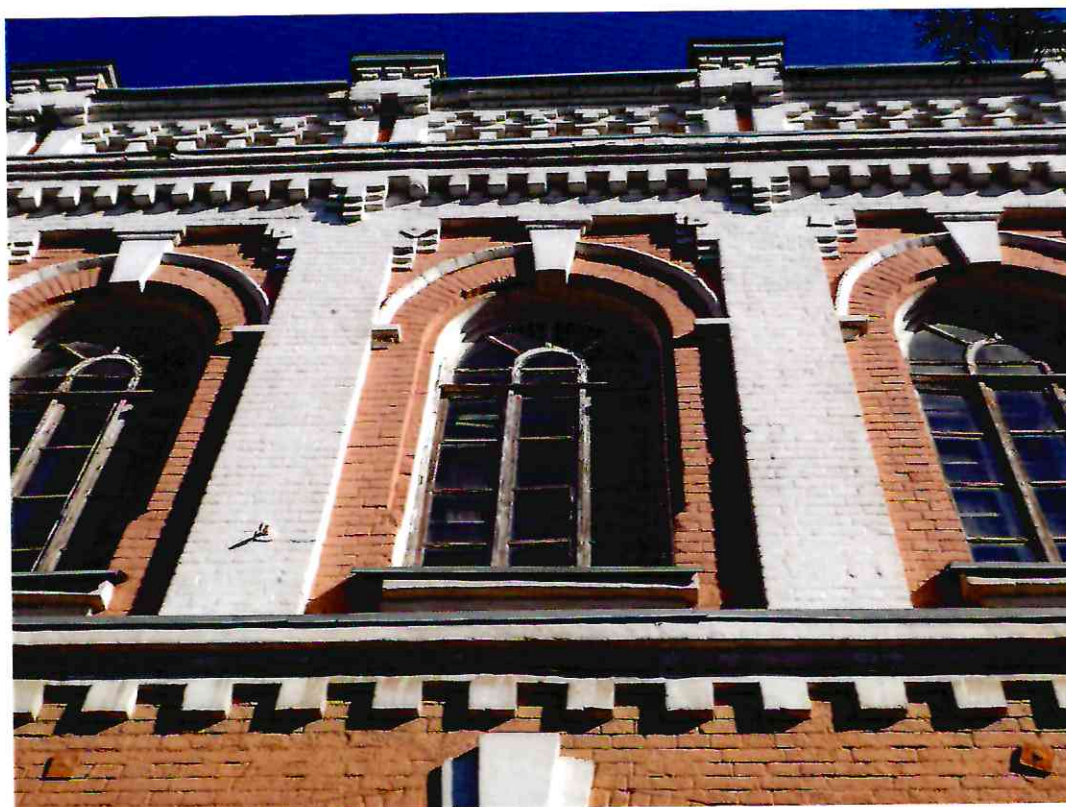
2. Вид литера А, входящего в состав Объекта с юго-запада.



3. Общий вид южного фасада литера А, входящего в состав Объекта



4. Раскреповка западного фасада литеры А, входящего в состав Объекта.



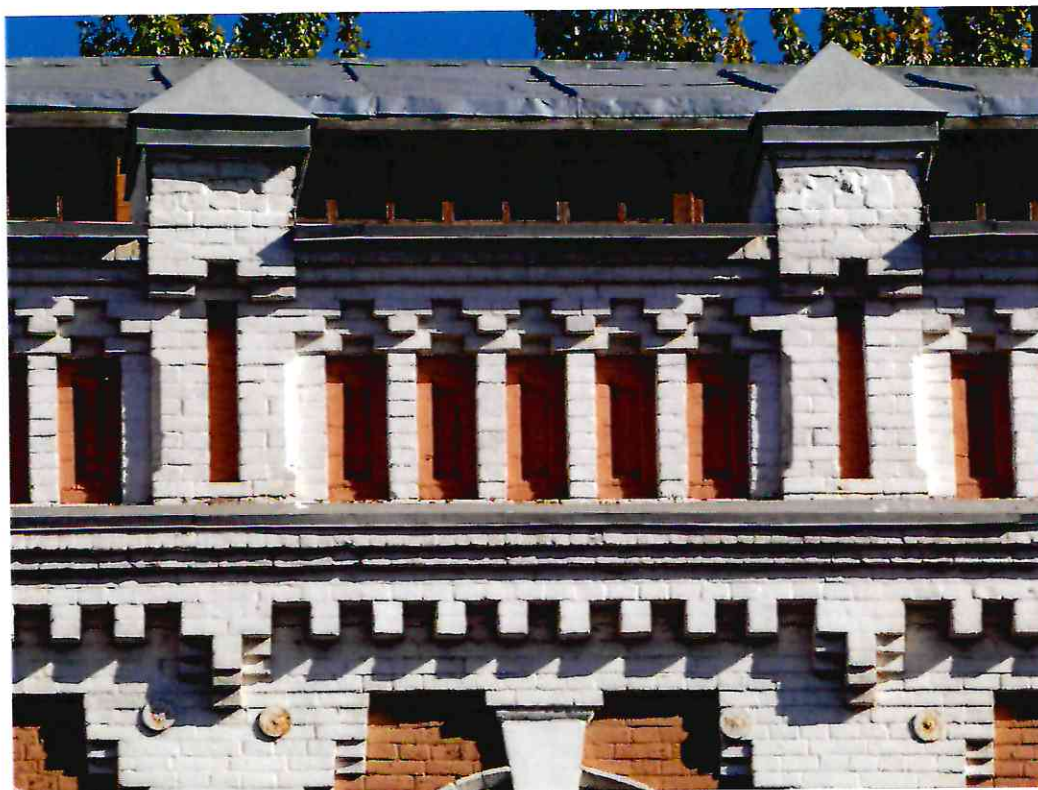
5. Арочные окна 2-го этажа западного фасада литеры А, входящего в состав Объекта.



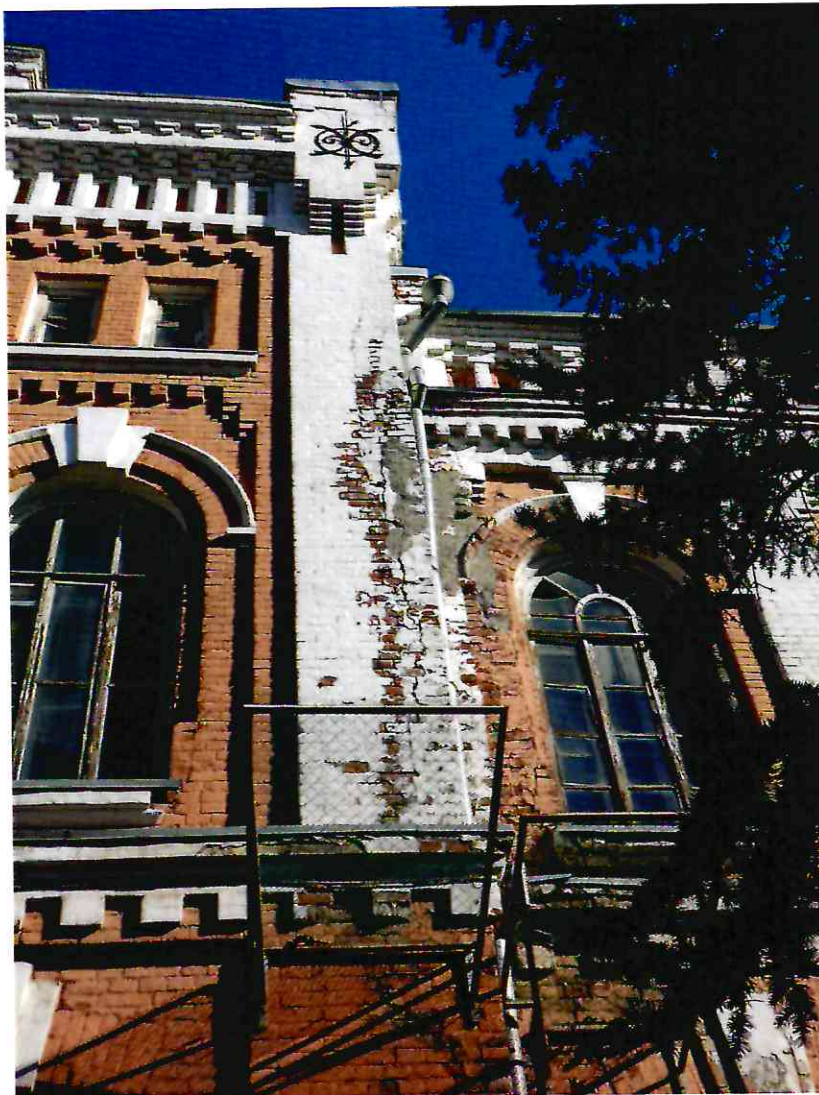
6. Козырек крыльца западного фасада литеры А,
входящего в состав Объекта.



7. Декор венчающего карниза западного фасада литеры А, входящего в состав Объекта.



8. Световой фонарь и декор венчающего карниза западного фасада литеры А, входящего в состав Объекта.



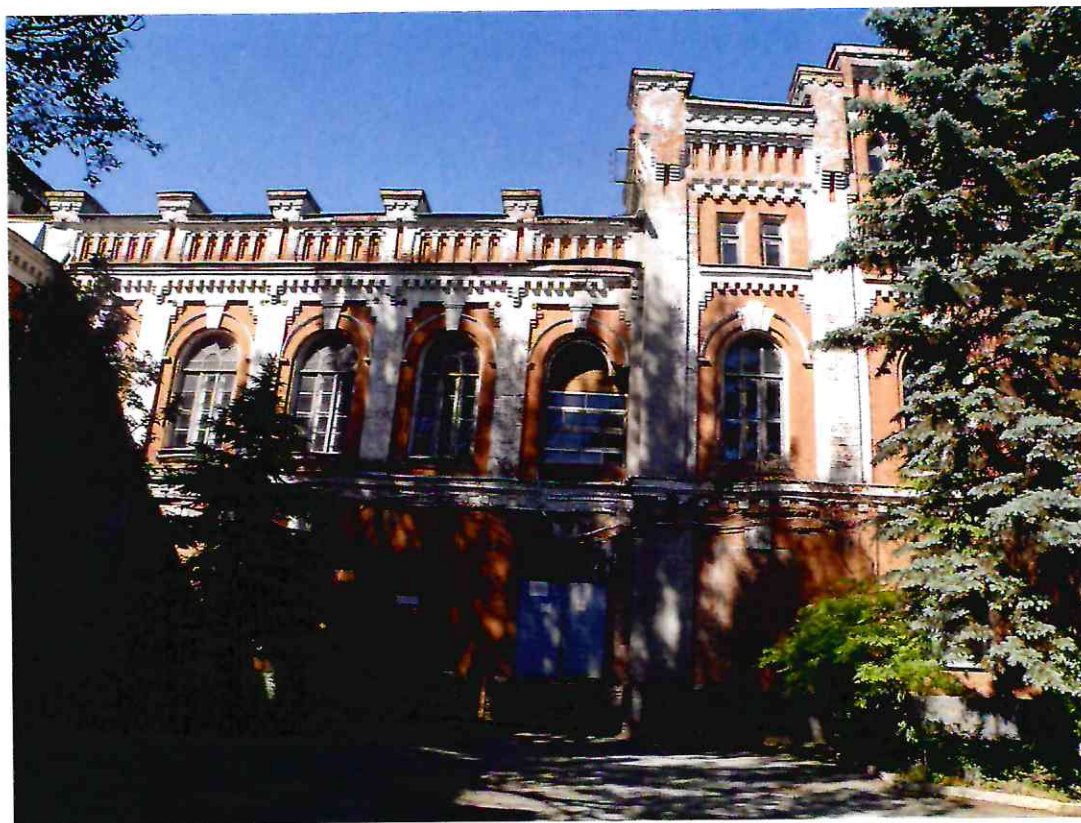
9. Следы длительного замачивания и вертикальная трещина в кирпичной кладке фасадной стены литера А, входящего в состав Объекта.



10. Следы длительного замачивания и деструкция кирпичной кладки стены западного фасада литера А, входящего в состав Объекта.



11. Вид с северо-востока литеров А, А1, входящих в состав Объекта.



12. Общий вид восточного фасада литеры А, входящего в состав Объекта.



13. Поздняя закладка кирпичом оконного проема 1-го этажа восточного фасада литеры А, входящего в состав Объекта.



14. Разрушение откоса арочного окна 2-го этажа восточного фасада литеры А, входящего в состав Объекта.



15. Глубокая диагональная трещина и искривление междуэтажного карниза восточного фасада литера А, входящего в состав Объекта.



16. Диагональная трещина в перемычке окна 1-го этажа восточного фасада литера А, входящего в состав Объекта.



17. Конструкции перекрытия помещения подвала литеры А, входящего в состав Объекта.



18. Помещение подвала литеры А, входящего в состав Объекта.



19. Вестибюль литеры А, входящего в состав Объекта.



20. Зал 2-го этажа литеры А, входящего в состав Объекта.



21. Помещение 2-го этажа литера А, входящего в состав Объекта.



22. Световой фонарь в помещении 2-го этажа литера А, входящего в состав Объекта.



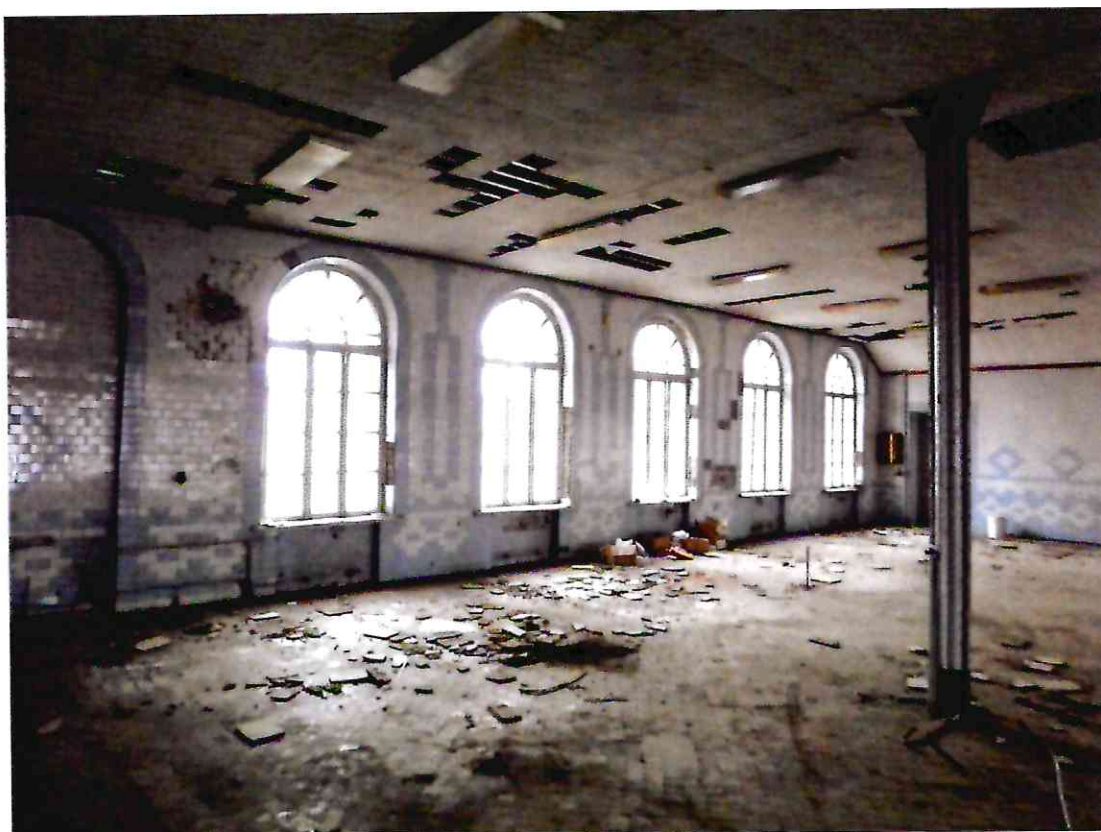
23. Зал 2-го этажа литера А, входящего в состав Объекта.



24. Помещение 2-го этажа литера А, входящего в состав Объекта.



25. Помещение 2-го этажа литеры А, входящего в состав Объекта.



26. Зал 2-го этажа литеры А, входящего в состав Объекта.



27. Помещение 1-го этажа литеры А, входящего в состав Объекта.



28. Помещение 1-го этажа литеры А, входящего в состав Объекта.



29. Помещение чердака, стропильные конструкции крыши литеры А, входящего в состав Объекта.



30. Помещение чердака, ленточное остекление светового фонаря литеры А, входящего в состав Объекта.



31. Помещение чердака. Кирпичный декор внутренней стены литера А, входящего в состав Объекта.



32. Балки перекрытия в помещении чердака литера А, входящего в состав Объекта.



33. Внутренняя междуэтажная лестница литера А, входящего в состав Объекта.



34. Наружная ограда и ворота местного проезда со стороны пр. Буденновского.



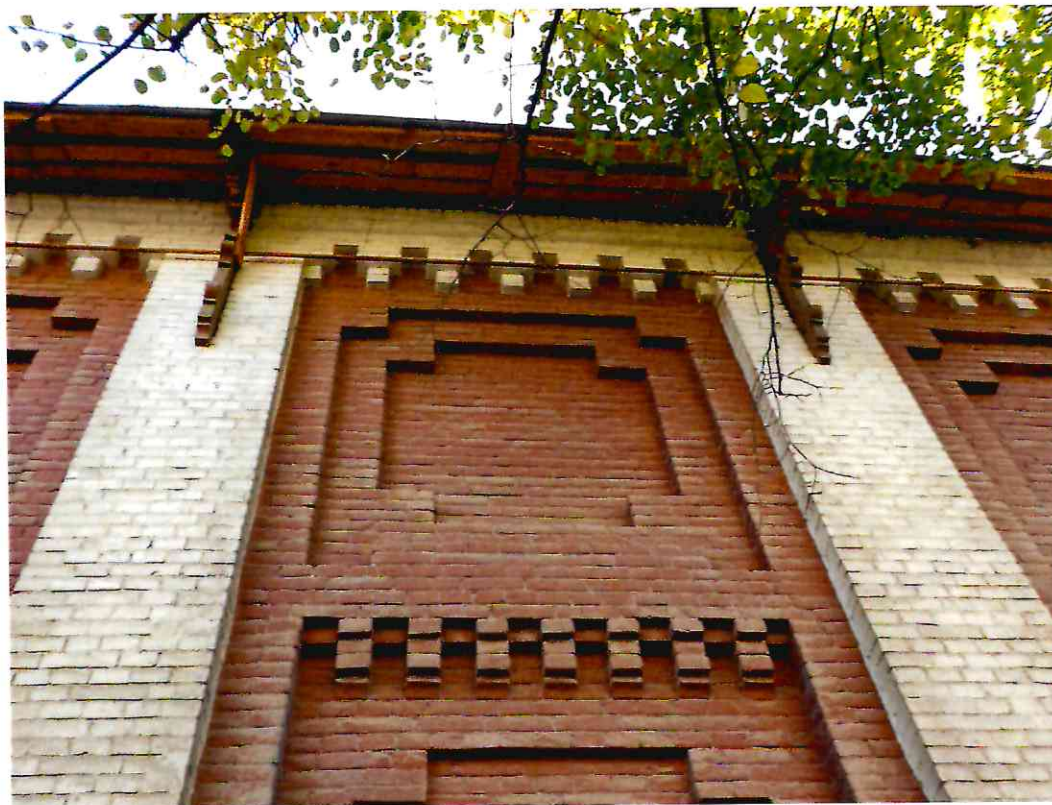
35. Общий вид северного фасада литера Е, входящего в состав Объекта.



36. Общий вид северного фасада литера Е,
входящего в состав Объекта.



37. Общий вид северного фасада литера Ж,
входящего в состав Объекта.



38. Фрагмент северного фасада литеры Ж, входящего в состав Объекта.



39. Трещины, разрушение кирпичной кладки венчающего карниза северного фасада литеры Ж, входящего в состав Объекта.



40. Помещение 1-го этажа с обходной галереей верхнего яруса литеры Ж, входящего в состав Объекта.



41. Помещение 1-го этажа с обходной галереей верхнего яруса. Глубокая вертикальная трещина в стене северного фасада литеры Ж, входящего в состав Объекта.



42. Вид с северо-востока литеров З, К, входящих в состав Объекта.



43. Вид с северо-запада литеры К, входящего в состав Объекта.



44. Вид с юго-востока литера К, входящего в состав Объекта.



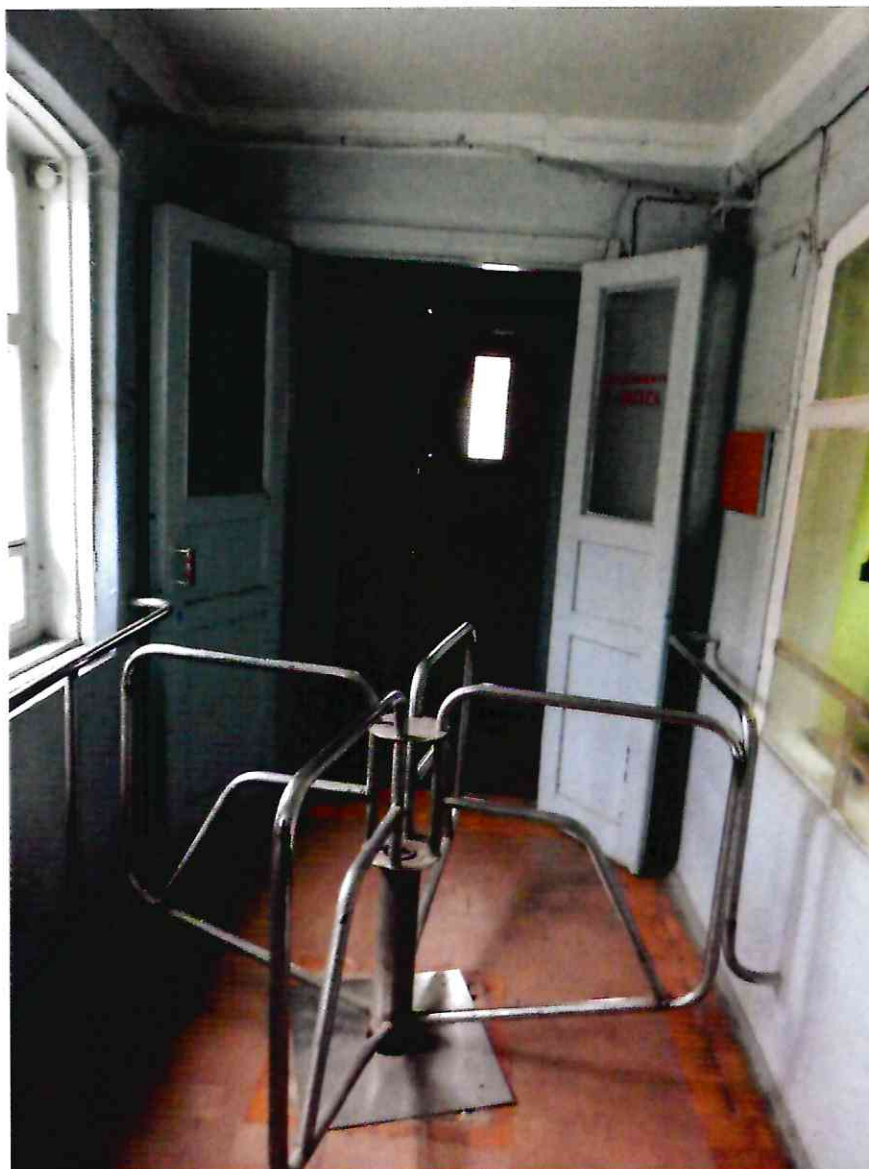
45. Общий вид южного фасада литера К, входящего в состав Объекта.



46. Вид с северо-запада литера Л, входящего в состав Объекта.



47. Общий вид южного фасада литера Л, входящего в состав Объекта.



48. Проходная литера Л, входящего в состав Объекта.



49. Помещение охраны литеры Л, входящего в состав Объекта.